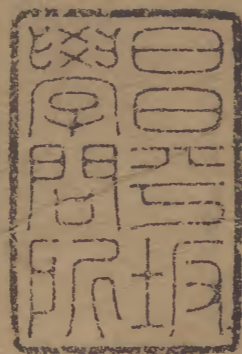


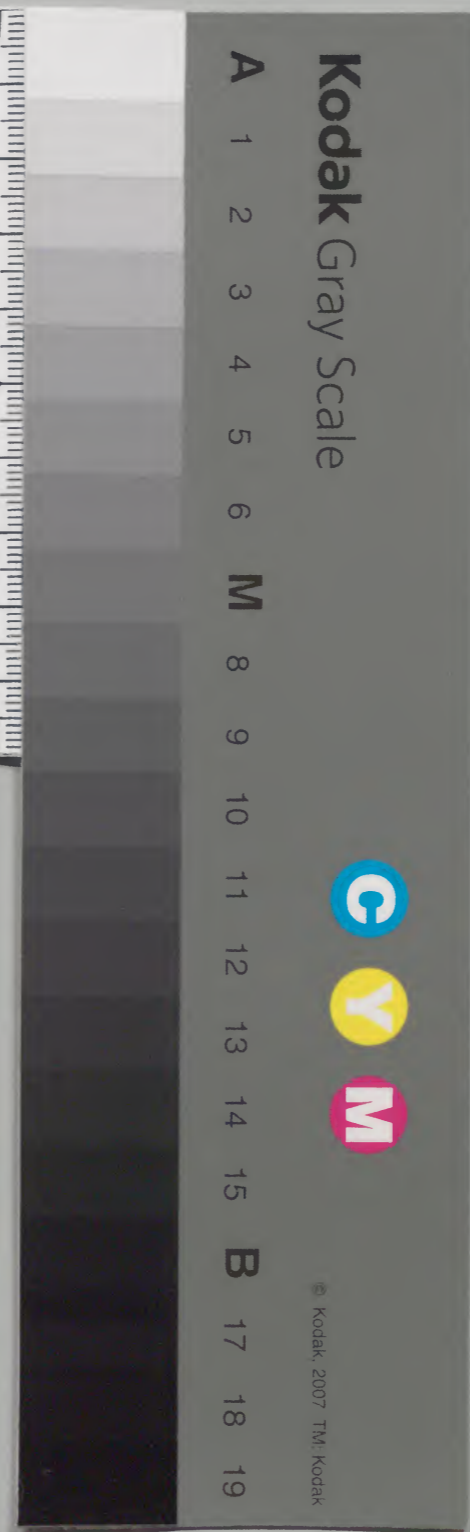
河防一覽

三四



內閣文庫			
番號	漢	9106	
冊數	16 (4)		
函號	291	86	

三



何須築塞河心密布椿柵仍委白塔巡檢嚴防越渡船隻爪儀諸閘一體開放閘口攔以木柵則湖水可洩而鹽政稅課亦無妨矣

歲防清江浦外河

淺草文庫

清江浦內外河相隔僅得一線之隄最為喫緊况黃河自清河縣出口由西射東勢甚湍

急然掃灣迎溜之處不過一百五十丈止是捲築鷄嘴六道每道相去二三十丈不等阻隔來流復於鷄嘴中相捲掃護岸即可支持



然倉卒措辦未免張皇莫若於冬春之間捲築大埽幫護老隄埽外深下密椿內用兩笆兩蓆以護埽亦如歲防高堰之法自可無虞合用人夫查有近議行銀募夫專聽本隄興作免其別處差撥自可足用其餘椿草所費不多措辦自易至於用石甃砌以為永久之計則俟工力少裕為之可也鷄嘴即順水壩之俗名近日河由草灣清江浦外淤灘甚遠猶恐河性不常二三年間復歸正河修守

法當謹識之

一議守徐家壩

清河而下黃淮二瀆交流注海越五十里一大折於淮郡之西橋又三十餘里一大折于徐家壩其衝激怒號之勢無異西橋前此治者屢壩屢壞為與水爭尺寸耳今議棄舊址只營月壩去水稍遠今無湍激外護椿埽用實壩基事省功倍良得策也每歲派撥官夫預備物料伏秋將屆專責山陽令督管河王

簿不時巡視少有圯壞輒先綜理年復如斯
斯永賴也

一議守入淺隄

寶應縣之西十餘里有白馬湖其當湖心而
東即所謂入淺隄也往歲隄決湖水奔逸建
瓴而下舟楫過者少遇西風輒沉溺不可救
其決處濶八十餘丈深且二丈五六尺而水
勢湍急莫可名狀雖不惜費寧能與水角力
哉屢築無功覆轍可鑒也乃議從湖心淺處

先築西隄一道以捍其外仍於河之南北截
壩二道暫令運艘越湖而行隄壩成則入淺
正決瀦水不流捧土而塞之美是築西隄者
乃所以塞東決也但東決雖塞西隄終不可
棄必須歲加修築仍密種檉柳茭葦之類使
其能當濤浪則東隄不守而自固矣此當於
冬初預行寶應縣掌印管河官料理可也
一寶應月河自黃浦至三官廟前長二十里水
多旁潰入湖是以流緩沙停新聞一帶淺阻

爲梗今加築西土隄一道長三千六百二十五丈以束漕水可省挑濬之費須責夫看守栽植芟柳加意培護歲修之工可勿緩也

一嚴閘禁

河口諸閘之設先臣平江伯陳瑄殊有深意蓋節宣有度則外河之水不得突入運河之水不得盈漕非惟清江板閘一帶隄岸易守而寶應諸湖亦緩此一派急流矣但啓閉之法非嚴不可如啓通濟閘則福清二閘必不

可啓啓清江閘則福通二閘必不可啓啓福興閘則清通二閘必不可啓河水常平船行自易單日放進雙日放出蒲漕方放放後即閉時將入伏即於通濟閘外填築軟壩秋杪方啓悉照先年舊規與近日題

准事例行之其於河道關係不小也

一歲守淮城北岸遙隄

查得清江浦起由柳浦灣至高嶺止共隄一萬六千九十一丈近又加至戴百戶營止共

隄八千一百五十六丈向來置之若奔萬曆
 十三年范家口一決淮城幾為魚鱉工費不
 貲復還故物今已增設大使一員夫五百名
 專守一帶隄岸乃淮安城北外捍殊為喫緊
 如有汕刷隨宜修補倘遇大有損動即於隄
 內有產之家量起夫役相幫修築伏秋之時
 選撥省祭陰醫等官畫地分守仍須預備椿
 草繩葦之類各安置要害處所以待不時之
 需每歲冬春之交即預行申飭山陽縣掌印
 官可也且今河由草灣正河俱淤殊不足慮
 然河性不常一旦忽歸正道修守之法仍須
 志之

一歲守通濟閘外大壩

舊通濟閘逼近外河河形淺直水勢洶湧不
 便啓閉而朱家口一帶隄岸尤為難守今移
 閘於甘羅城旁改河於西南隅而於舊閘內
 半里許築攔水大壩一道置朱家口於度外
 似為得策矣但大壩最為喫緊萬一傾圮則

新河與舊河之水併瀉入閘勢必不支每歲
四月初須專委一的當義民官撥夫十餘名
量備椿草守之毋忽毋忽議者又謂從大壩
迤東西頭直接泰山築隄一道僅三里許則
壩東與高堰七里墩迤北兩岸一帶隄岸俱
不須守而隄內之田皆可耕矣冬涸之時夫
力稍暇即宜圖之

一防清口淤澁

清口乃黃淮交會之所運道必經之處稍有
淺阻便非利涉但欲其通利須令全淮之水
盡由此出則力能敵黃不為沙墊偶遇黃水
先發淮水尚微河沙逆上不免淺阻然黃退
淮行深復如故不為害也往歲高堰潰決淮
從東行黃亦隨之而東清口遂為平陸今高
堰築矣獨慮清河縣對岸王家口等處淮水
過盛從此決出則清口之力微矣故於清河
縣南岸築隄一千一百八十丈今又接築張
福口隄四百四十餘丈以防其決蓋為此也

工若甚緩而關係甚大已經題奉

明旨每歲專責清河縣掌印官責差的當員役看守如遇塌損即便修築更有一事尤宜稽察河南鳳泗等處商販船隻最利由此直達每為盜決須嚴防之

一京口閘附

江南丹徒丹陽一帶河道原無水源藉江為源潮長則開京口閘以放舟潮落則下板以蓄水若水涸舟膠則丹徒閘亦係通江支河放水可濟潮水既落車戽亦可須臨時斟酌申嚴啓閉守閘者勿弛禁也

淮北

一碭山舊縷隄原因傷隄取土以致隄根成河每上流劉霄等口漫溢則直灌隄河壅激衝撞縷隄坐此不支今棄此隄于不用而另幫近年所築月隄已為得策又慮縷隄決則月隄亦危且碭山居豐沛上游碭隄乃豐沛外戶外戶失守則堂與隨之故復仿黃河順水

壩之意於單礪接界處築斜長大壩一道長千餘丈使上流漫溢之水循壩徑歸大河不得迫綏隄以危月隄試有成效宜加意此壩冬春撥夫幫培伏秋倍夫防守此保全礪豐沛一帶隄防關鍵也

一豐縣邵家大壩乃斷絕秦溝舊路最為喫緊今已倍幫高厚又接長數百丈每歲宜摘調徐北隄夫赴此加修加守若日後夫役錢糧有餘再於華山斜築大壩直至樓子集將秦溝濁河二口俱斷則全勝之策也但壩頂高六斜向東南勿令堯水乃可經久姑識之以俟將來

一磨臍溝減水壩

徐州東岸南去十餘里有狼矢溝又東十五里許有磨臍溝每歲黃水暴漲則從狼矢溝直下至磨臍溝洩出赤龍潭經蠓蛤諸湖落馬湖出宿遷董陳二溝嘉靖年間全河俱從此出而兩洪正河俱為之奪萬曆七年已於

本溝築遙隄一道而地形甚卑水入囊底隨復衝決遂議築減水石壩一座余郎中親往視之不可而止今此議尚存馴躬率中河沈郎中往視之地形較之河口卑數丈黃河暴漲之時必至逾隄漫流豈肯循軌入壩今議於長塔二山新築隄中建石壩一座長三十丈水漲則洩水退歸漕自無奪河之患矣但壩西與徐州居民甚不利此恐有盜決之患須特設一老人常川看守庶可久耳

一徐北鎮口等閘

此泉河與黃河交會之處伏秋黃水大發時多灌入本口動至淤阻原任中河郎中陳瑛躬建古洪內華二閘近該工科都給事中常題建鎮口一閘如遇水發下板謹閉俟黃水消落即啓閘縱水外衝而漕河無淤墊之患啓一閉二悉如清江裏河事規與近日題奉

明例行之其鎮口閘外東西兩隄原係挑河所積客

土未堅內水湧出未免剝損伏秋之前密護
椿笆隄固則閘無虞矣司閘者宜加慎焉

一塔山牛角灣等縷隄

鎮口古洪二閘以東多傍山麓以西一望平
曠濁河經流更無隄防黃水出岸橫截閘河
腹心受病故於塔山支河接築縷隄九百四
十二丈而牛角灣係茶城運河舊渠又築壩
一道東接塔山西接長隄幾二里許以遏黃
流傍入但壩地原係河身下多積沙創築卑

薄連歲失守肘腋為患已於本壩之南自舊
隄支將軍廟起東接塔山增築長隄七百餘丈頗
得重門禦暴之意冬春之際多加幫護伏秋
之時晝夜防守預辦椿草以備不虞夏鎮第
一要害宜殫心力勿忽

一徐州之房村牛市口梨林鋪李家井靈壁之
雙溝曲頭集栲灣睢寧之馬家淺王家口
白浪淺何字鋪邳州之匙頭灣張林鋪沙坊
等處皆係掃灣急溜先年屢經衝決最為要

害今雙溝一帶已議棄縷守遙矣其餘每歲
冬春間務及時詳加勘議應護埽者急護應
築磯嘴壩者急築若水既發則難施工矣水
發之後尤須倍嚴防守司道府官俱當不時
巡閱矧濱河田地每利于黃河出岸淤填肥
美奸民往往盜決蓋勢既掃溜止須掘一蟻
穴而數十丈立潰矣凡此等處夜防尤不可
懈識之慎之

一羊山橫隄

雙溝棄縷守遙固為得策但恐漲水直至峯
山未免分流今於邳州對河羊山龜山土山
相接處翔築橫隄長四百八十丈縱有順隄
之水遇格即返仍歸正漕自無奪河之患此
隄雖係睢寧縣地方然去邳州不遠專責該
州掌印管河官時加督閱培築之工勿怠勿
忽

一議格隄

防禦之法格隄甚妙格即橫也蓋縷隄既不

可恃萬一決縷而入橫流遇格而止可免泛
濫水退本格之水仍復歸漕淤溜地高最為
便益今於南岸房村單家口雙溝馬家淺辛
安峯山等處俱築格隄一道併羊山橫隄共
七道倘歲歲增修高厚可永無分流奪河之
患矣俟工力有暇再為增築北岸亦倣而行
之多多益善也

一歸仁集隄

本隄所以捍禦蓄水睢水湖水使不得南射
泗州并攻高堰而又遏睢水湖水使之併入
黃河益助衝刷關係最為重大每歲三月間
即當撥洪夫二百餘名協同本隄夫併力修
護隄下宜密栽茭柳以塘風浪其水浸隄根
稍深處即預下護埽一二層椿笆欹朽者務
逐一掘換填築內四鋪以至九鋪尤為危險
工宜倍之每歲冬春宜多運椿柴繩草分貯
各鋪其管河王簿督令專駐本隄以便督率
前歲議築石隄以工力不足僅成二千一百

文尚餘二千九百丈若得全完幫護之工可免矣然其橐籥則又在小河口之通塞蓋小河通則睢水徑入黃河而歸仁之水減半其藩籬則又在耿車時兒灘一帶之隄蓋此隄高厚堅固則睢水不能漫入埤子等湖而小河常通矣故上自高阜下至時灘皆當接築長隄歲加修守且密栽芟草蓐以護之蓋修守此隄即所以修守歸仁也况小河常通則靈睢宿遷積水得泄而沮洳漸成膏腴舟行徑直免犯湖險而小民便于販易為地方利又非淺鮮也司河者宜加意促成之

一馬廠坡隄

桃源縣地方有馬廠坡橫隄長七百四十六丈蓋慮黃水大漲則從此入淮而淮為之淤淮水大漲則從此洩出而清口流弱故特築橫隄一道以遏之使黃不得入淮不得出最為緊關宜慎修之

一直河

邳州東南六十里原有直河以宣泄蒙沂諸山之水近年因濁流倒灌直河遂塞諸山水俱迤邐由落馬湖經董陳二溝以出大河水勢紆迴則近邳田地常被淹浸湖波淼渺則候風舟楫遲滯艱危不特直河居民失市廛之利已也昔已開復通行而迤裏閭家集等口乃原通落馬湖故道復築長隄遏水此隄之堅瑕乃直河所視以通塞者每歲仍須加高加厚水發之時嚴行防守不令復出落馬湖庶直河可保不淤也柰何繼者失守長隄復決直河因之復塞矣務須查倣先年規制爲之此與耿車時灘之隄同一關楨在司河者加之意耳

一 瀕縷居民

遙縷夾中居民及濱河居民俱當諭以移居高阜處所或即結廬于遙隄之上蓋黃河伏秋盛漲之時縷隄逼水必難恃以爲安若水至而後避則無及矣此亦徙民當水衝者之

遺意也即小民安土重遷亦須諭以四月暫
移至九月復還故址每歲春杪司道即嚴行
各州縣家諭而戶曉之久之而民知遙隄之
外皆樂土自有不待驅迫而相率移居者矣

山東

一歲守武王二壩

曹縣武家壩王家壩迎溜掃灣逼近老隄最
為險要而武壩險又甚焉萬一此壩潰決則
城武金鄉數郡邑者悉成沮洳且逼近閘河

甚為可虞頃於正月間多捲釘頭礮嘴掃壩
以遏直射及將老長隄幫厚增高伏秋防守
官夫時刻勿懈萬曆十七年武家壩外忽成
淤灘此亦一時之幸未可恃以忽修防也

一修守曹單太行隄

曹單二縣太行隄躬自弘治十年河決黃陵
岡大傷張秋運道先臣都御史劉忠宣公自
河南以至碭沛築長隄一道即太行隄也向
來修守止及近水縷隄而行隄置于度外萬

曆四年河決魯家口則曹單金魚被滄殆盡
萬曆八年題

准大加修築屹然可恃以後每二年一次加幫著為
定例當事者慎毋居安忘危爽期廢格可也
一守戴村壩

汶水從陶泰而來就鹽河由博興車瀆入海
自宋司空築壩戴村蜿蜒九里屹如天成迴
狂瀾而逆之西會通河始得濟運此壩係全
河屏障先年設夫增土植柳培護周密歲久

防弛以漸卑薄萬一乘瑕復歸故道不無可
慮宜令東平汶上管河官督夫培土栽柳悉
如舊制此係運河第一喫緊關鍵故首及之
一守坎河口石壩

坎河口與戴村壩無異蓋因戴村既築之後
水無傍洩歲久復衝此口泉水決入鹽河運
河每至淺涸萬曆十六年都給事中常

會同撫按題

請築壩馴於十七年躬築石壩一道長六十丈水漲

則任其外洩而湖河無泛濫之患水平則仍
復內蓄而漕渠無淺涸之虞利賴甚重防守
當嚴必每歲六月初旬即令東平州管河官
駐劄壩上備料集夫相機捍禦九月初旬始
得徹守著為定例永保萬全司河者宜加慎
焉

一守馮何二壩

馮家壩係蜀山湖之門戶地卑而水易洩故
築壩以障之蓄可益運泛不病民何家口係
南旺湖之尾閘此口稍卑汶水就西而下每
決房家口而傷運河之隄南旺之水則涸矣
今築石壩平時任其南逝水漲洩而之西良
得策也每歲伏秋專責管河官不時巡視少
有圯壞即便修砌二壩皆係都給事中常
會

題 躬築馴督築頗固真永賴也

一挑濬汶河淤沙

坎河口石壩固為完策但可以洩水而不可

以通沙日久淤停沙填河內則能致水漲漫
或沙嘴橫射河灣則能逼水衝決宜督管河
官乘暇集夫挑濬使水不東逼徑直南趨誠
為保全石壩要務是在司河者先事而加之
意爾

一巡守五湖隄岸

運艘全賴于漕渠而漕渠每資于水櫃五湖
者水之櫃也止因舊隄浸廢界址不明民乘
乾旱越界私種盡為禾黍之場先臣兵部侍

郎王 原建土隄南旺湖週圍隄長一萬九
千七百八十八丈三尺蜀山湖隄自馮家壩
起至蘇魯橋止長三千五百八十丈自蘇魯
家西至田家樓止原係收水門戶栽植封界
高柳馬場湖隄東面長一千六百二十丈北
面原留入水渠道栽植封界高柳馬踏湖隄
自弘仁橋起至禹王廟止長三千三百一十
三丈安山湖隄長四千三百二十丈而斗門
閘壩悉已完備可收濟漕永利萬曆十六年

又該都給事中常

會

題增修馴因舊為新督築完固但近湖射利之徒
覬覦水退希圖耕種盜決之弊禁令當嚴每
年冬春管河官週圍巡閱責令守湖人役校
過甘結庶河防飭而水利無滲洩之患疆界
明而奸民杜侵越之萌矣

一因時分合汶流

南旺分水地形最高所謂水脊也決諸南則
南流決諸北則北流惟吾所用何如耳當春
夏糧運盛行之時正汶水微弱之際分流則
不足合流則有餘宜效輪耬法如運艘淺于
濟寧之間則閉南旺北閘令汶盡南流以灌
茶城如運艘淺于東昌之間則閉南旺南閘
令汶盡北流以灌臨清當其南也更發濱南
諸湖水佐之當其北也更發濱北諸湖水佐
之泉湖兼注南北合流即遇旱暵克有濟矣
此以智役水以人勝天力不勞而功倍計無
愈此臨時酌之

一先期挑濬月河

南旺舊例兩年一大挑築壩斷流不通舟楫始開月河官民稱便欲挑正河必先挑月河一時兩役並興夫多苦累時迫則工必畧畧則沙必淤自今萬曆十八年挑正河為大挑十九年挑月河為小挑以後著為定規庶舟楫往返既不阻於稽緩夫役用工亦不病於煩難矣

一築土壩以利接濬

開河地亢衛河地窪臨濬板閘口正閘衛兩水交會處所每歲三四月間雨少泉澁閘河既淺衛水又消高下陡峻勢若建瓴每一啓板放船無幾水即盡耗漕舟多阻宜於閘口百丈之外用椿草設築土壩一座中留金門安置活板如閘制然將啓板閘先閉活閘則外有所障水勢稍緩而于運艘出口易於打放衛水大發即從拆卸歲一行之費無幾何此亦權宜之要術也

一疏衛濟運

衛水發源於河南輝縣蘇門山名曰朔刀泉
經新鄉等處合淇漳貳水逾館陶至臨清合
汶河之水經德州出天津直沽入海板閘以
下全賴此水濟運夏秋之交糧運盛行每患
淺澁蓋因輝縣源頭建有仁義禮智信五閘
壅泉灌溉民田以致水不下流殊妨

國計宜行分巡東昌道每歲糧運北行衛水消涸
呈報總河衙門移文河南管河道速將五閘
封閉俾水盡歸運河其餘月分或水勢充盈
仍聽民便庶公私兩不相妨而運艘不滯矣

一疏濬泉源

按山東泉源屬濟兗二府一十六州縣共一
百八十泉分爲五派以濟運道新泰萊蕪泰
安肥城東平平陰汶上蒙陰之西寧陽之北
九州縣之泉俱入南旺分流其功最多關係
最重是爲分水派也泗水曲阜滋陽寧陽迤
南四縣之泉俱入濟寧關係亦大是爲天井

派也鄒縣濟寧魚臺嶧縣之西曲阜之北五
 州縣之泉俱入魯橋是為魯橋派也滕縣諸
 泉近入獨山呂孟等湖以達新河是為新河
 派也又沂水蒙陰諸泉與嶧縣許池泉俱入
 邳州徐呂而下黃河經行無藉于此是為邳
 州派也酌其緩急則分米天井魯橋之派均
 屬漕河命脉每歲春夏臨司道嚴督管泉官
 夫疏濬通達俾源源而來小度幾有濟但數月
 不雨其流必竭萬曆十六年漕渠乾涸百
 疏濬卒無涓滴之流至閏六月初旬大雨連
 朝諸泉俱湧河渠遂盈則地利未嘗不係于
 天時也至於山泉沙磧頗多汶河每為淤墊
 須於大挑之期一併挑濬使泉流無阻亦一
 策也可漕者志之

河南

一南岸隄防

南岸逼近省城

藩封重地最為喫緊如榮澤縣之小院村中牟縣

之黃煉集祥符縣之瓦子坡槐疙疸劉獸醫
口陶家店張家灣時和驛兔伯埤埽頭集陳
留縣之王家樓蘭陽縣之趙皮寨儀封縣之
李景高口普家營商丘縣之楊先口俱為要
善劉獸醫口先年築有埽壩壩內有月隄一
道惟恐月隄不支又於萬曆十七年築遙隄
一道長二千七百三十二丈足為屏翰本年

題

淮埽壩不足恃專守月遙二隄訖又陶家店幫接隄

長一千八百七十一丈壩長三千六百二十

九丈張家灣加修舊壩一道舊隄一道時和

驛幫築隄長九百二十丈壩長三百二十七

丈又兔伯埤至埽頭集止有一隄倘被衝決

則水直至野鷄岡趨鳳泗重干

陵寢萬曆十八年增築遙隄長二千九百三十丈重

門待暴或可無虞又趙皮寨起至李景高口

一帶係黃河舊趨鳳泗故道萬曆十七年紉

築遙隄長二千三百五十九丈九尺最為要

害宜慎守之

一北岸隄防

北岸迫近漕河關係運道最為要害如滎澤縣之甄家庄郭家潭陽武縣之脾沙堽原武縣之廟王口封丘縣之于家店中藥城荊隆口祥符縣之黃陵岡陳橋貫臺馬家口陳留寨蘭陽縣之銅瓦廂板廠樊家庄張村集馬坊營儀封縣之吃泥河煉城口滎花樹三家庄考城縣之陳隆庄芝麻庄孝城口俱為要

害荊隆口萬曆十五年河決長東二縣幾溺萬曆十七年劔築遙隄長二千九十丈所當加意防守又滎花樹幫築隄長一百七十五丈六尺壩長五百五十九丈三家庄劔築壩長二百七十丈芝蔴庄劔築壩長八十六丈孝城口補築隄長二十八丈壩長二十丈四尺皆係喫緊隄岸宜分撥官夫防守不懈者也

以上南北兩岍要害處所每歲冬春掌印管

河官沿隄相度或預捲乾埽以防其汕或多築磯嘴以遏其衝各該管河官駐守河濱該道不時巡閱四防二守之法務須三令五申丁寧告戒慎之慎之

二修守南北兩岸長隄

黃河北岸弘治十年河決黃陵岡張秋運道淤阻都御史劉忠宣公築有長隄一道荆隆口之東西各二百餘里黃陵岡之東西各三百餘里自武陟縣詹家店起直抵碭沛一千

餘里名曰太行隄蓋取聳峙蜿蜒如山之狀南岸亦舊有長隄一道起自虞城縣至滎澤縣止兩隄延亘一千五百餘里實爲該省屏翰但地鮮老土最易衝汕卑薄已甚已經

題加幫築於萬曆十七年計築完隄壩共長四萬八千一百二十二丈庶幾可恃以後年分管河官各照地方但有剝損悉如歲修事例覓取老土真淤加幫高厚不得擁沙塞青管河道不時巡視探驗加意毋忽

一修守沁河隄岸

沁河發源于沁州綿山穿太行達濟源至懷慶府武陟縣與黃會合其湍急之勢較黃河益甚而武陟縣東岍之蓮花池金屹嶂最其衝射要害處也萬曆十五年沁從此決新鄉獲嘉一帶俱為魚鱉每年堵築埽壩勞費不貲且壩內為商民輳集之處煙爨不下千餘倚隄為命今議斲石四百三十五丈隨守隨修限以三年告成此隄一成永久可恃而議

者畏難尚未興舉其北岸大樊村亦係掃濬要害幫隄捲埽均在司河者留意焉

北直隸

一通惠河濬淺築隄

通惠河發源于昌平州神山泉會馬眼諸泉經都城入

以府南出玉河橋由大通橋至通州而與白河合白河發源于霧靈山由密雲縣會榆渾諸河至張家灣總名曰潞河至通州而與通惠河

合勢並南流楊村以北通惠之勢峻若建餘
白河之流淤沙易阻夏秋水漲則懼其潦冬
春水微則病其澁浮沙之地既難建閘以備
節宣惟有濬築之工殊爲喫緊萬曆十五年
朔設管河通判專駐楊村其爲修防計得矣
但查沿河兩隄如搬繒口火燒屯通濟厰東
要兒渡口王家務華家口閻家口綿花市猪
市口觀音堂蔡家口桃花口以上隄岸坍塌
卑薄最爲險要水發卽決瀕河州縣滄漫爲
患漕艘漂淌人甚危之應行司道督行管河
官每歲冬間辦積椿草春初率夫將前隄加
高幫厚真土實杵不得雜沙塞責糧運將至
設法疏濬或築束水小壩衝刷深廣俾漕舟
無膠滯之虞民業免沮洳之害司河者宜殫
心焉

一歲修輔郡長隄

大名府屬長東二縣舊有長隄一道延亘一
百三十里東至山東曹縣白茅集西至河南

封丘縣新豐村止隄外即有洶北河壹道相傳即黃河故道也萬曆拾伍年河由河南封丘縣荆隆口決入挾洶北河衝決本隄之大社口兩邑昏墊該工科都給事中常會同撫按題奉

欽依修築隄完然隄外有月隄參壩名曰參尖口吳家口劉家口在長垣利在洩水不肯閉塞在東明懼其受渰堅欲堵截兩相掣肘雖有埧名終屬虛應即今長隄專設府佐駐守杜騰

集而又畫界分理長垣縣管玖拾柒里東明縣管叁拾叁里建舖設夫以時修守隄既固矣參壩有無不足較也夫壩之有無係于長隄而隄之利害全在荆隆一帶故添設開封府同知專駐劄荆隆雖衛河南寔衛長東貳縣也總之荆隆堅守則長隄無事長隄無事則參壩不用貳縣之民永帖衽席此探本溯源之論不可不知也長東河官須時時偵探荆隆口隄岸少有衝汕即申總院施行

河防一覽卷之四

河臣潘季馴著

主事王元命校訂
副使曹時聘

運同陳昌言編次

修守事宜

一築隄

凡黃河隄必遠築大約離岸湏三二里庶容蓄寬廣可免決齧切勿逼水以致易決隄之高卑因地勢而低昂之先用水平打量毋一槩以若干丈尺為準務取真正老土每高五寸即夯杵三二遍若有淤泥與老土同第湏

取起晒凉候稍乾方加夯杵其取土宜遠切
忌傍隄挖取以致成河積水刷損隄根驗隄
之法用鉄錐筒探之或間一掘試隄式貴坡
切忌陡峻如根六丈頂止須二丈俾馬可上
下故謂之走馬隄

工費凡創築者每方廣一丈高一尺為一
方計四工土近者每工銀三分最近者二
分土遠者四分如隄根六丈頂二丈須通
融作四丈折筭此計土論方之法也如幫

隄則先計舊隄若干今增高濶各若干須
以前法折筭

一塞決

凡隄初決時急將兩頭下埽包裹官夫晝夜
看守稍待水勢平緩即從兩頭接築如水勢
洶湧頭裹不住即於本隄退後數丈挖槽下
埽如裹頭之法刷至彼必住矣此謂截頭裹
也如又不住即於上首築逼水大壩一道分
水勢射對岸使回溜衝刷正河則塞工可施

矣塞將完時水口漸窄水勢益湧又有合口之難須用頭細尾粗之埽名曰鼠頭埽俾上水口濶下水口收戾不致滾失而塞工易就也埽以土勝爲主埽臺須要卧羊坡以便推挽揪頭繩須要緊扯以防下游又須時時打鬆令其深下仍覓慣會泅水之人入水探驗底埽着地方下簽樟簽樟須要酌中埽埽釘着方爲堅固倘有數寸空懸無有不敗事者如寒天或水急不能泅水即看揪頭寬鬆便

是着地之驗繫繩留橛令人專守畧有走動便須另下一橛揪頭上填記第幾埽揪頭滾肚明白以便點查收放埽面出水未高寧加一小埽不可多用土牛推埽時易動故也此等事須要勇往直前俗諺謂之捨築稍稍逗遛必有後悔以上數端苟不詳審勞費罔功輒疑鬼恠甚可嗤也

如用大埽長伍丈高六七尺者用草六百束每束重十斤價銀二厘該銀一兩二錢柳

稍一百二十束每束重三十斤價銀一分
該銀一兩二錢如無柳稍以葦代之草繩
六十套每套四十二條每條長二丈四尺
價銀三分該銀一兩八錢椿木五根每根
銀一錢該銀五錢揪頭滾肚繩四條共用
銀二百五十斤每斤價銀五厘該銀一兩
二錢五分每大埽一箇約共該料價銀五
兩九錢五分挑土夫土遠近不等難以預
計中埽并土牛工料以次遞減

一築順水壩

順水壩俗名鷄嘴又名馬頭專為喫緊迎溜
處所如本隄水刷洶湧雖有邊埽難以久恃
必須將本隄首築順水壩一道長十數丈或
五六丈一丈之壩可逼水遠去數丈隄根自
成淤灘而下首之隄俱固矣安埽之法上水
廂邊埽宜出將裹頭埽藏入在內下水埽宜
退藏入裹頭埽內庶水不得揭動埽也

如築長六丈濶四丈高一丈用埽兩面廂

邊每邊用埽二行裹頭二行中間填土每
行用埽三層共計用中埽十八箇每箇長
五丈高三尺用草四百束柳稍八十束草
繩四十條排椿簽椿共用椿木四根人夫
二十五工共用捲埽隄夫四百五十工運
土隄夫二百工俱不議工食共用草七千
二百束該銀一十四兩四錢柳稍或葦一
千四百四十束該銀一十四兩四錢草繩
七百二十套該銀二十一兩六錢椿木七
十二根該銀七兩二錢行繩十二條每條
重四十斤共用纜四百八十斤該銀二兩
四錢約共該銀六十四兩如無柳稍以葦代
之

一下護根乾埽

凡隄係掃灣須預下乾埽以衛隄根此埽須
土多料少簽椿必用長壯入地稍深庶不塌
蟄

如下長三丈高三尺埽一箇用草一百六

十束該銀三錢二分柳稍四十束該銀四錢草繩十二套該銀六錢椿木三根該銀三錢量用雜作行繩用隄夫二十三不議工食每埽一箇約共該料價銀一兩六錢二分

一造滾水石壩即減水壩

滾水石壩即減水壩也為伏秋水發盈漕恐勢大漫隄設此分殺水勢稍消即歸正漕故建壩必擇要害卑窪去處堅實地基先下地

釘椿鋸平下龍骨木仍用石楂極鐵極縫方鋪底石壘砌鴈翅宜長宜坡跌水宜長迎水宜短俱用立石攔門椿數層其地釘椿須為鷹架用懸砭釘下石縫須用糯汁和灰縫使水不入

如石壩一座壩身連鴈翅共長三十丈壩身根濶一丈五尺收頂一丈二尺高一尺五寸迎水濶五尺跌水石濶二丈四尺四鴈翅各斜長二丈五尺高九尺用粗細石

計長一千三百九十餘丈并地釘椿龍骨
木鉄錠鉄銷煤炭木炭石灰糯米穀麻及
各匠工食約共該銀一千九百餘兩其運
石抬石搬料夫船并官夫廩糧工食臨期
酌給

一建石閘

建閘節水必擇堅地開基先挖固工期有水
即車乾方下地釘椿將椿頭鋸平按縱上用
龍骨木地平板鋪底用灰麻綫過石砌底石

仍于迎水用立石一行攔門椿二行跌水用
立石二行攔門椿八行如地平板鋪完工過
半矣自金門起兩面壘砌完方鋪海漫鴈翅
金門長二丈七尺兩邊轉角至鴈翅各長
五丈共用石三千一百丈閘底海漫攔水
跌水共用石九百丈二項共用石四千丈
并鉄錠鉄銷鉄錫天橋環地釘椿龍骨木
地平板萬年坊閘板絞關閘耳絞軸托橋
木石灰香油穀麻柴炭等項及各匠工食

約共該銀三千兩有奇其官夫廩糧工食
臨期酌給

一建涵洞

建涵洞以洩積水基址亦擇堅實方可下釘
椿砌石水多則建二孔少止一孔

如涵洞一座口濶一丈五尺身長二丈中
立石牆一堵亦長二丈寬五尺分為二孔
每孔寬五尺兩邊四鴈翅各一丈五尺共
用石二百丈并地釘椿鉄錠石灰板木并

各匠工食約該銀一百八十餘兩其夫役
工食臨期酌給

一建車船壩

先築基堅實埋大木于下以草土覆之時灌
水其上令軟滑不傷船壩東西用將軍柱各
四柱上橫施天盤木各二下施石窩各二中
置轉軸木各二根每根為竅二貫以絞關木
繫蔑纜于船縛于軸執絞關木環軸而推之

一挑河

凡挑河面宜濶底宜深如鍋底樣庶中流常深且岸不坍塌如不用隄須將土運于百餘丈外以免淋入河內

凡創開河者每方廣一丈每夫日開深一尺爲一工挑濬泥水相半者減十分之五全係水中撈取者減十之七八取土登岸就而築隄者亦以半折筭焉

一開河偶淺急疏之法

凡開河淺處如水溜在中須兩岸築丁頭壩以束之水溜在傍將淺邊順築束水長壩以逼之水出壩中其勢自急中溜自深如淺處不多或排板插下壩內逼水湧刷或排小船用杏葉杓挖濬必不得已則用椿草製活閘節水亦一策也

一栽柳護隄

卧柳長柳須相兼栽植卧柳須用核桃大者入地二尺餘出地二三寸許柳去隄址約二三尺密栽俾枝葉搪禦風浪長柳須距隄五

六尺許既可捍水且每歲有大枝可供埽料俱宜于冬春之交津液含蓄之時栽之仍須時常澆灌長柳宜用棘刺圍護以防盜拔畜

一栽芟葦草子護隄

凡隄臨水者須于隄下密栽蘆葦或芟草俱掘連根叢株先用引橛錐窟深數尺然後栽入計濶丈許將來衍茁愈蕃即有風不能鼓浪此護臨水隄之要法也隄根至一面再採草

子乘春初稍鋤覆密種俟其暢茂雖雨淋不能刷土矣

一伏秋修守

四防

一曰晝防隄岸每遇黃水大發急溜掃灣處所未免刷損若不即行修補則掃灣之隄愈漸坍塌必致潰決宜督守隄人夫每日捲土牛小埽聽用但有刷損者隨刷隨補毋使崩卸少暇則督令取土堆積隄土若

子隄然以備不時之需是為晝防

二曰夜防守隄人夫每遇水發之時修補刷
損隄工盡日無暇夜則勞倦未免熟睡若
不設法巡視恐寅夜無防未免失事須置
立五更牌面分發南北兩岸協守官并管
工委官照更挨發各鋪傳遞如天字鋪發
一更牌至二更時前牌未到日字鋪即差
人挨查係何鋪稽遲即時拿究餘鋪做此
隄岸不斷人行庶可無誤巡守是為夜防

三曰風防水發之時多有大風猛浪隄岸難
免撞損若不防之于微久則坍塌潰決矣
須督隄夫細札龍尾小埽擺列隄面如遇
風浪大作將前埽用繩椿懸繫附隄水面
縱有風浪隨起隨落足以護衛是為風防
四曰雨防守隄人夫每遇驟雨淋漓若無雨
具必難存立未免各投人家或鋪舍暫避
隄岸倘有刷掃何人看視須督各鋪夫役
每名各置斗笠簑衣遇有大雨各夫穿帶

隄面擺立時時巡視乃無疎虞是為雨防

二守

一曰官守黃河盛漲管河官一人不能周巡
兩岸須添委一協守職官分岸巡督每隄
三里原設舖一座每舖夫三十名計每夫
分守隄一十八丈宜責每夫二名共一段
於隄面之上共搭一窩舖仍置燈籠一箇
遇夜在彼棲止以便傳遞更牌巡視仍晝
地分委省義等官日則督夫修補夜則稽

查更牌管河官并協守職官時常催督巡
視庶防守無頃刻懈弛而隄岸可保無事
二曰民守每舖三里雖已派夫三十名足以
修守恐各夫調用無常仍須預備宜照往
年舊規於附近臨隄鄉村每舖各添派鄉
夫十名水發上隄與同舖夫併力協守水
落即省放回家量時去留不妨農業不惟
隄岸有賴而附隄之民亦得各保田廬矣
一豎立旗竿燈籠以示防守

各鋪相離頗遠倘一鋪有警別鋪不聞有誤
救護須令隄老每鋪豎立旗竿一根黃旗一
面上書某字鋪三字燈籠壹箇晝則懸旗夜
則掛燈以便瞻望仍置銅鑼一面以便轉報
一鋪有警鳴鑼為號臨鋪夫老挨次傳報各
鋪夫老併力齊赴有警處所即時救護首尾
相顧通力合作庶保萬全

一防盜決

守隄之法隄防盜決最為喫緊蓋盜決有數

端坡水稍積決而洩之一也地土硠薄決而
淤之二也仇家相傾決而灌之三也至於伏
秋水漲處處危急隣隄官老陰伺便處盜而
洩之諸隄皆易保守四也巡警稍怠或乘風
雨之時或乘酣睡之處即被下手矣防禦者
不可不知

一議涵洞

涵洞洩水本是無妨但須明設石閘以嚴啓
閉若暗開隄址草木蒙叢便難覺察萬曆八

年奸民私囑管河主簿將南岸遙隄暗開涵洞數座十七年伏水暴漲單家口水從涵洞洩出勢甚洶湧一鼓而開遂成大決此可謂明鑑矣司河者知之

一歲辦物料

河防全在歲修歲修全在物料而州縣河官視爲奇貨歲估既定冒銀入已括取里遞草束河夫攀折柳稍遮掩一二便爲了事近日徐州判官彭鶴靈壁主簿元仲寶之事可鑒

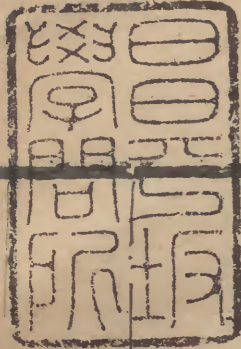
也今議於十一月間司道官估計停當各掌印官領銀收買法固善矣又須特委廉能職官一二員專管收支工完之日將捲築過壩壩收支過物料數目開報總河衙門查考庶幾事有責成而錢糧無冒破矣又冬初修守稍暇即督夫於漫坡中採取野草每束拾斤者每夫每日可採肆拾束積至百萬可省千金裨益非小草料既備埽護必周衝決之患可免即脫有不測而物料在手計日可塞何

致延闊糜費此河道第一喫緊工夫也

一水況

立春之後東風解凍河邊人候水初至凡三寸則夏秋當至一尺頗為信驗謂之信水二月三月桃花始開冰泮雨積川流猥集波瀾盛長謂之桃花水春末蕪菁華開謂之菜華水四月穞麥結秀擢芒變色謂之麥黃水五月瓜實延蔓謂之瓜蔓水朔野之地深山窮谷冰堅晚泮遠乎盛夏消釋方盡而沃蕩山

石水帶礫腥併流于河故六月中旬之水謂之礫山水七月菽豆方秀謂之豆華水八月荻蘆華謂之荻苗水九月以重陽紀節謂之登高水十月水落安流復其故道謂之復槽水十一月十二月斷冰雜流乘寒復結謂之感凌水此外非時暴漲謂之客水皆當督夫巡守而伏秋水勢最盛非他時比故防者晝夜不可少懈云



卷四

十五

